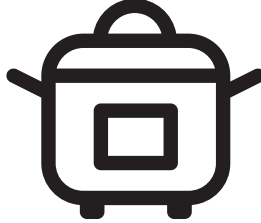




موقد متعدد الأغراض <sup>TM</sup> Gurme Şef

دليل المستخدم



MC 6056 I

AR



01M-8818501100-0823-01

## يُرجى قراءة هذا الدليل أولاً!

عميلنا العزيز،

شكراً لكم على اختيار إحدى منتجات Arçelik. نتمنى لكم تحقيق الاستفادة المثلى من هذا المنتج عالي الجودة والذي استخدم في تصنيعه أحدث التقنيات. يُرجى التأكد من قراءة هذا الدليل والوثائق الملحقة بالكامل وفهمها جيداً قبل استخدام المنتج، مع الاحتفاظ بهذا الدليل كمرجع. يُرجى إرفاق هذا الدليل مع المنتج في حالة تسليمه إلى شخص آخر. ينبغي الالتزام بجميع التحذيرات والمعلومات الواردة في هذا الدليل واتباع التعليمات.

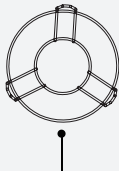
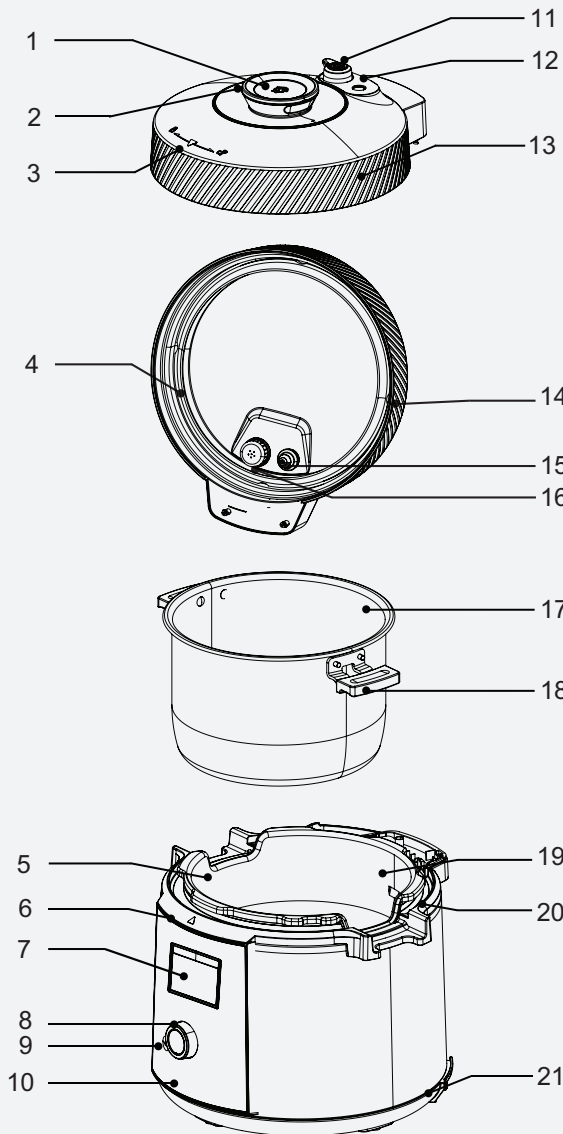
تذكر أن دليل المستخدم هذا قد ينطبق على عدة موديلات. يشير الدليل بوضوح إلى أية اختلافات في الموديلات.

## الرموز ومعانيها

تستخدم هذه الرموز في هذا الدليل:

معلومات ونصائح مفيدة بخصوص استخدام الجهاز.	
تحذير: تحذيرات حول الأخطار على الحياة والممتلكات.	
مناسبة للتلامس مع الطعام.	
لا تغمر الجهاز أو سلك الطاقة أو القابس في الماء أو أي سائل آخر.	
تحذير من حدوث صدمة كهربائية.	
تحذير من الأسطح الساخنة.	





## البيانات التقنية

مصادر الطاقة	220-240 فولت ~ 50/60 هرتز
استهلاك الطاقة	1100 واط
نطاق التردد	100-200 كيلو هرتز
قوة الإرسال القصوى	<math>25.37\text{dBu}> / \text{م في م}</math> 3 م
وحدة لاسلكية	

1. زر تفرغ البخار
2. مقبض الغطاء
3. مؤشر فتح وإغلاق الغطاء
4. حشية مانعة للتسرب
5. قناة تكثيف المياه
6. الهيكل
7. لوحة التحكم
8. قاعدة لا تنزلق
9. صمام البخار
10. مخرج البخار
11. الغطاء
12. مبيت حشية مانع التسرب
13. عوامة
14. مانع هروب البخار
15. غرفة الطهي
16. الغرفة الخارجية
17. مقبض الهيكل
18. مقبس كابل الطاقة
19. سلك الطاقة
20. كوب قياس
21. ملعقة كبيرة
22. ملعقة
23. جهاز الطهي بالبخار / جهاز التدوير
24. خزان المياه

## 1 تعليمات مهمة عن السلامة والبيئة 6

- 1.1 الامتثال للوائح WEEE والتخلص من النفايات 9
- 1.2 معلومات التغليف ..... 9
- 1.3 إجراءات توفير الطاقة 9
- 1.4 إعلان مطابقة CE ..... 9

## 2 التشغيل 10

- 2.1 قبل الاستخدام ..... 10
- 2.2 لوحة تحكم وشاشة LED ..... 10
- 2.3 التشغيل ..... 11
- 2.3.1 إعداد الوقت ..... 11
- 2.3.2 ضبط درجة الحرارة / الضغط ..... 11
- 2.3.3 التأجيل ..... 11
- 2.4 تركيب وفك الصمامات وحشية منع التسرب . 11

## 3 الاستخدام 12

- 3.1 تجميع الجهاز ..... 12

## 4 محتويات البرنامج 15

## 5 أوقات الطهي 16

## 6 البرامج 18

## 7 التنظيف والصيانة 21

- 7.1 التنظيف ..... 21
- 7.2 تنظيف غرفة الطهي ..... 22
- 7.3 التخزين ..... 22
- 7.4 النقل والشحن ..... 22

## 8 استكشاف الأخطاء وإصلاحها 23

## 9 خدمات المستهلك 24

# 1 تعليمات مهمة عن السلامة والبيئة

بشأن تشغيل الجهاز والمخاطر ذات الصلة التي قد يواجهونها. يحظر عبث الأطفال بالجهاز.

• تأكد من أن الجهد الموضح على الجهاز هو نفس الجهد الكهربائي في منزلك.

• استخدم الجهاز في مقبس مؤرض.  
• لا تغمر الجهاز أو سلك الطاقة في الماء لتنظيفه.

• يحظر ترك الجهاز بدون مراقبة أثناء تشغيله.

• يحظر لف السلك حول الجهاز.  
• لمنع تلف سلك الطاقة، احرص على حمايته من الانضغاط أو التجعيد أو الاحتكاك بالحواف الحادة.

• لا تفصل الجهاز عن طريق سحب السلك.

• لا تستخدم الجهاز بسلك تطويل.

• تحقق مما إذا كان جهد التيار الكهربائي الموضح على ملصق النوع متوافقاً مع جهد التيار الكهربائي المحلي. الطريقة الوحيدة لفصل الجهاز عن مصدر الطاقة هي فصله.

• لا تضع جهازك على مصادر الحرارة مثل الأفران والمواقد أو بالقرب منها.

• لا تقم بتفكيك الجهاز.

• لا تستخدم سوى الأجزاء الأصلية أو الأجزاء التي يُوصي بها المصنّع.

يحتوي هذا القسم على تعليمات خاصة بالسلامة للوقاية من المخاطر التي يمكن أن تؤدي إلى الإصابة أو تلف الممتلكات. يكون أي ضمان باطلاً في حالة عدم الالتزام بهذه التعليمات.

## 1.1 السلامة العامة

• يتوافق هذا الجهاز مع معايير السلامة الدولية.

• هذا الجهاز مخصص للاستخدام المنزلي وتحضير الطعام فقط، وغير مناسب للاستخدام المهني.

• هذا الجهاز مخصص للاستخدام في المنزل وفي التطبيقات على النحو التالي:

– في مطابخ الموظفين بالمخازن والمكاتب وبيئات العمل الأخرى،

– في المنازل الريفية؛

– لنزلاء الفنادق، والنزل، ومرافق الإقامة الأخرى،

– في مساكن الشباب المشتركة أو البيئات المماثلة.

• لا يجوز استخدام هذا الجهاز من قبل الأطفال فوق سن 8 سنوات والأشخاص ذوي القدرات البدنية أو الإدراكية أو العقلية المحدودة أو الأشخاص الذين لا يتمتعون بخبرة ومعرفة كافية إلا إذا كانوا تحت إشراف أو عند توجيه تعليمات لهم

# 1 تعليمات مهمة عن السلامة والبيئة

- لا تلمس قابس الجهاز إذا كانت يديك رطبة أو مبنلة.
- لا تضع الجهاز في أماكن رطبة.
- لا تحرك الجهاز أثناء استخدامه والزيوت بداخله ساخن.
- لا تستخدم الجهاز في بيئات ومع مواد قابلة للانفجار أو الاشتعال أو بالقرب منها.
- دع الجهاز يبرد في مكان آمن بعيداً عن متناول الأطفال.
- لا تتحني أثناء استخدام الجهاز. الهواء الساخن يتصاعد من الجهاز أثناء الاستخدام!
- يصبح الجهاز ساخناً أثناء الاستخدام. لا تلمس الأسطح الساخنة لتجنب خطر الإصابة بحروق.
- تأكد من أن الغرفة جيدة التهوية أثناء الاستخدام.
- افصل الجهاز عن الكهرباء في حالة نشوب حريق.
- لا تلمس الأسطح الساخنة لتجنب خطر الإصابة بحروق.
- لا تقم بصب الماء على الجهاز، فقد يتسبب ذلك في حدوث صدمة كهربائية.
- لمنع حدوث خطر ناتج عندما يتم وضع القاطع الحراري إلى وضع البدء عن غير قصد، لا تزود هذا الجهاز بالطاقة بآلية تحويل خارجية
- مثل المؤقت أو لا تقم بتوصيله بدائرة يتم تشغيلها وإيقافها بانتظام بواسطة برنامج مساعد.
- استخدم الأواني مع الجهاز فقط.
- لا تغسل غطاء المنتج في غسالة الأطباق أبداً.
- استخدم قفازات الفرن إذا فتحت الغطاء أو إذا لامست الأواني الساخنة.
- افصل الجهاز عن الكهرباء قبل التنظيف وجفف جميع الأجزاء تماماً بعد التنظيف.
- نظف الجهاز وفقاً للإرشادات الواردة في قسم التنظيف والصيانة.
- نظف بعناية جميع الأجزاء التي تتلامس مع الماء قبل استخدام الجهاز لأول مرة. يرجى الاطلاع على التفاصيل في قسم "التنظيف والصيانة".
- يولد هذا الجهاز البخار.
- لا تمنع تسرب البخار من حواف الغطاء. افحص فتحات مخرج البخار بانتظام للتأكد من عدم انسدادها. لا تسد فتحات مخرج البخار أبداً.
- في حالة تلف كابل الإمداد، فيجب استبداله بكابل أو مجموعة كبلات مقدمة من الشركة المصنعة أو الخدمة المعتمدة.
- يجب أن يكون الجهاز متصلاً بجهاز

# 1 تعليمات مهمة عن السلامة والبيئة

## 1.1 الامتثال للوائح AEEE والتخلص من النفايات

لا يحتوي هذا المنتج على المواد الخطرة والمحظورة المشار إليها في "لائحة التحكم في نفايات المعدات الكهربائية والإلكترونية" الصادرة عن وزارة البيئة والتحصن في جمهورية تركيا.



يتوافق الجهاز مع لوائح توجيه النفايات الكهربائية والأجهزة الإلكترونية (WEEE). تم تصنيع هذا المنتج من أجزاء ومواد عالية الجودة قابلة لإعادة التدوير والاستخدام. لذلك، لا تتخلص منه مع النفايات المنزلية الأخرى في نهاية عمره الافتراضي. بل يجب أخذه إلى نقطة تجميع الأجهزة الكهربائية والإلكترونية لإعادة التدوير. يمكنك أن ترجع إلى الإدارة المحلية التي تتبعها لمعرفة نقاط التجميع هذه. يمكنك المساعدة في حماية البيئة والموارد الطبيعية من خلال تقديم المنتجات المستخدمة لإعادة التدوير.

## 1.2 معلومات التغليف

إن غلاف المنتج مصنوع من مواد قابلة للتدوير، طبقاً للأنظمة الوطنية. لا تتخلص من نفايات التغليف مع النفايات المنزلية أو النفايات الأخرى، وتخلص منها في مناطق التجميع المحددة من قبل السلطات المحلية.



## 1.3 إجراءات توفير الطاقة

أوقف تشغيل الجهاز وافصله بعد كل استخدام. اختر درجات الحرارة المناسبة عند طهي طعامك.

## 1.4 إعلان مطابقة CE

نعلم نحن Arçelik A.Ş، أن هذا المنتج و/أو هذه المنتجات تتوافق مع توجيهه EU / 2014/53.

النص الكامل لإعلان المطابقة للاتحاد الأوروبي متاح على الموقع الإلكتروني التالي:

المنتجات: <https://www.arçelik.com.tr>

تيار متبقي بتيار مقتن لا يتجاوز 30 مللي أمبير.

• ارفع الغطاء وافتحه بحذر لمنع الاحتراق بالبهار وللسماح بتقطير الماء في الخزان.

• ارفع الغطاء وافتحه بحذر لتجنب الإصابات والحوادث.

• الخزان مصمم للاستخدام مع هذا الجهاز فقط. يجب عدم استخدامها على المواقد أبداً. لا تضع الوعاء الساخن على سطح مبلل أو بارد. لا تستخدم الأواني المتشقة.

• لا تملأ الإناء بأكثر من ثلثي سعته.

• لا تستخدم جهازك دون إضافة الماء أو الطعام، فقد يؤدي ذلك إلى إتلافه بشكل خطير.

• لا تطبق القوة على جهازك لفتحه حتى تتأكد من أن الضغط الداخلي قد انخفض تماماً.

• إذا احتفظت بمواد التغليف، فاحفظها بعيداً عن متناول الأطفال.

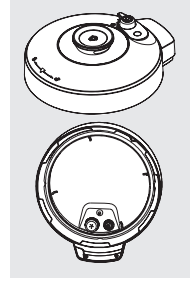
• لا تفكك الجهاز أبداً. لا يتم قبول أي مطالبة ضمان عن أي ضرر ناتج عن سوء الاستخدام.

• لا تستخدم الجهاز في حالة تلفه بأي شكل من الأشكال. يجب إبلاغ الخدمة المعتمدة عن أي ضرر.

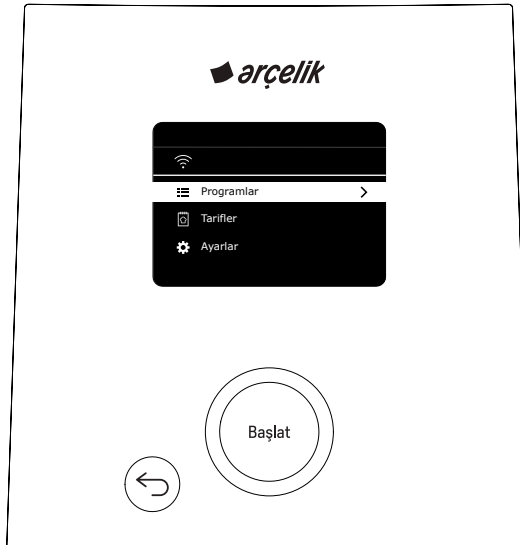


### 2.1 قبل الاستخدام

- قبل كل استخدام:
- تأكد من أن صمام البخار ومانع مخرج البخار وحشية منع التسرب في الوضع الصحيح قبل كل استخدام.
- قم بتنظيف وتجفيف الحجرة الداخلية قبل إدخالها في المبيت. قم بتنظيف وتجفيف الحجرة الخارجية وداخل المبيت بنفس الطريقة.
- حرك الجهاز باستخدام المقابض فقط.
- جفف الجزء الداخلي من المبيت بقطعة قماش.



### 2.2 لوحة تحكم وشاشة LED



- رمز القفل: يظهر رمز القفل على الشاشة عند إغلاق الغطاء.
- رمز الترموستات: يتم التبديل تلقائيًا للتدفئة عند اكتمال الطهي. يشار إلى ذلك من خلال رمز الترموستات على الشاشة.
- يظهر رمز "POT" على الشاشة عند إزالة القدر من المنتج.
- يظهر "H 0" على الشاشة عند اكتمال البرنامج. يشير هذا إلى انتهاء برنامج الطهي.
- يمكنك تغيير إعداد درجة حرارة منتجك إلى درجة مئوية أو فهرنهايت. للقيام بذلك، بعد توصيل المنتج، عندما يظهر الرمز "-----" على الشاشة، اضغط مع الاستمرار على زر درجة الحرارة لمدة 5 ثوانٍ. سيتم عرض إعداد درجة الحرارة على شكل C أو F.

i

### 2.3 التشغيل

#### 2.3.1 إعداد الوقت

1. اضبط لوحة التحكم على وظيفة الطهي المطلوبة.
2. اضغط على زر "الوقت" واضبط وقت الطهي المطلوب.

#### 2.3.2 ضبط درجة الحرارة / الضغط

1. اضبط لوحة التحكم على وظيفة الطهي المطلوبة.
2. اضغط على زر "درجة الحرارة / الضغط" وأدر مقبض الضبط لضبط درجة حرارة الطهي والضغط.

#### 2.3.3 التأجيل

1. اضبط لوحة التحكم على وظيفة الطهي المطلوبة.
2. اضغط على الزر "تأجيل" واضبط الوقت عن طريق تدوير مقبض الضبط.

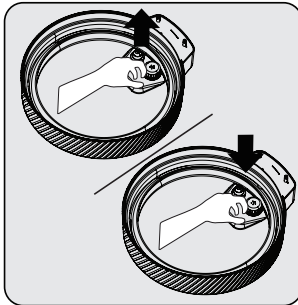
عندما لا يكون الطهي مطلوبًا على الفور، استخدم البرنامج عن طريق ضبط الوقت المطلوب باستخدام وظيفة الغفوة.



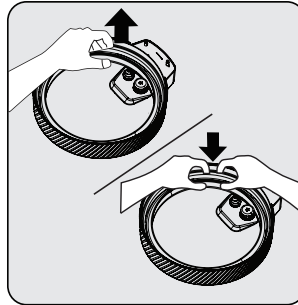
### 2.4 تركيب وفك الصمامات وحشية منع التسرب

#### تحذير:

- تأكد من أن حشية منع التسريب وصمام البخار مثبتان بشكل صحيح.
- لا تسحب حشية منع التسريب بطريقة قد تتلفها. في حالة التلف، قد يحدث تسرب للبخار، مما قد يؤثر سلبيًا على الأداء في البرامج المضغوطة.
- اتصل بالخدمة المعتمدة في حالة تلف حشية عدم التسرب.

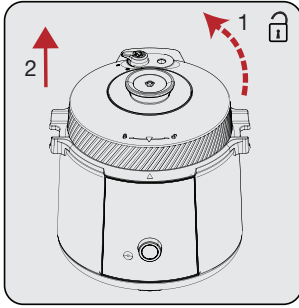



اسحب لأعلى قليلاً لإزالة العوامة، واضغط لأسفل قليلاً للتثبيت.

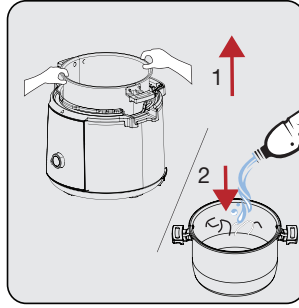


اسحب لأعلى لإزالة حشية منع التسريب، واضغط لأسفل لتثبيتها.

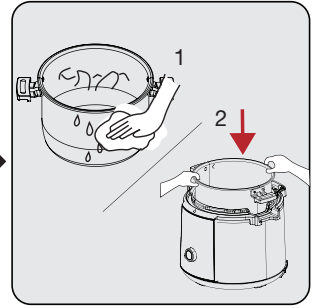
## 3.1 تجميع الجهاز



أدر مقبض الغطاء عكس اتجاه عقارب الساعة حتى يكون في وضع الفتح  وافتح الغطاء.



أخرج الوعاء الداخلي من الغلاف وضع المكونات والماء بداخله.



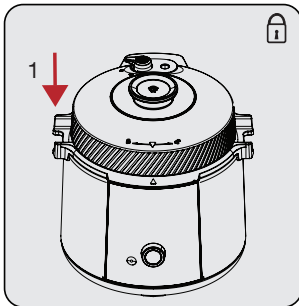
استخدم قطعة قماش جافة لمسح الماء من خارج الغرفة الداخلية قبل إعادتها إلى المبيت. ضع الوعاء الداخلي مرة أخرى في الهيكل.

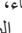
• يمكنك استخدام كوب القياس للموازين المعبر عنها بالملل في الوصفات.

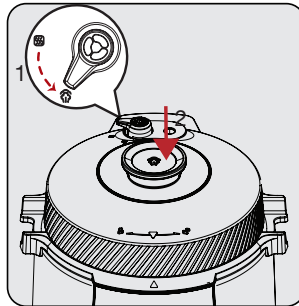


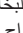
### تحذير:

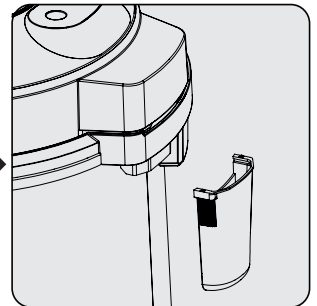
- تأكد من أن حلقة منع التسرب والصمام مثبتان في مكانهما بالكامل.
- اقلب الحجرة الداخلية إلى اليسار إلى اليمين قليلاً داخل المبيت، وتأكد من أن لوحة التسخين مثبتة بالكامل.



ضع الغطاء على الهيكل، وأمسك بمقبض الغطاء، وأدره في اتجاه عقارب الساعة حتى يظهر الرمز  وقم بقلبه.



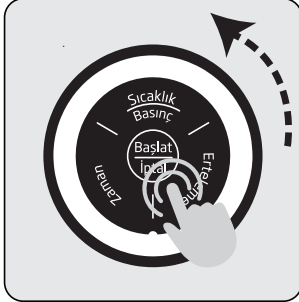
عندما تريد إخراج البخار، أدر الصمام إلى وضع فتح البخار . سيخرج البخار من تلقاء نفسه. إذا كنت ترغب في إخراج البخار بشكل أسرع، يمكنك إخراج البخار يدوياً عن طريق الضغط مع الاستمرار على زر إخراج البخار بعد تحويل الصمام إلى وضع الفتح.



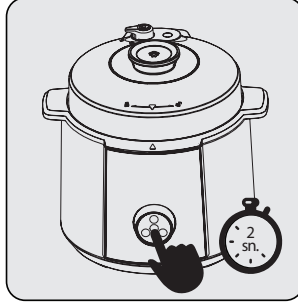
تأكد من توصيل خزان تراكم الماء بالجهاز لمنع فائض البخار المكثف أثناء الطهي.

#### تحذير:

- يجب ألا تتجاوز كمية الطعام الصلب والسائل الحد الأقصى المسموح به في الغرفة الداخلية.
- تأكد من أن صمام البخار في وضع الفتح عندما لا يكون الجهاز قيد التشغيل.



ابدأ تشغيل الجهاز بالضغط على زر "بدء" / الإلغاء. حرك مقبض الضبط إلى الوظيفة المطلوبة واضغط على زر "بدء" / الإلغاء" مرة أخرى.



إذا كانت عملية الطهي الحالية بحاجة إلى الإلغاء، فاضغط مع الاستمرار على زر "بدء" / الإلغاء" لمدة ثانيتين للعودة إلى وضع الاستعداد.



عند اكتمال الطهي، قم بإيقاف تشغيل الجهاز بالضغط على زر "بدء" / الإلغاء".

- أدر مفتاح الإعداد إلى القائمة المطلوبة لإعادة تشغيل الجهاز عندما يكون في وضع الاستعداد.
- قد يُصدر الجهاز ضوضاء أثناء التشغيل.

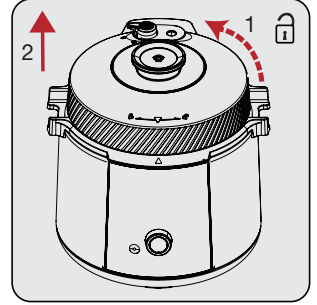
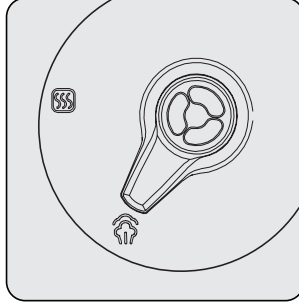
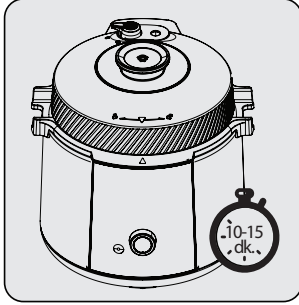


**تحذير:** تأكد من اكتمال البرنامج قبل الضغط على زر "بدء" / الإلغاء" لإنهاء عملية الطهي.



يمكنك تغيير إعداد درجة حرارة منتجك إلى درجة مئوية أو فهرنهايت. للقيام بذلك، بعد توصيل المنتج، عندما يظهر الرمز "-----" على الشاشة، اضغط مع الاستمرار على زر درجة الحرارة لمدة 5 ثوانٍ. سيتم عرض إعداد درجة الحرارة على شكل C أو F.





اترك الجهاز يبرد بعد الطهي للسماح للبخار بالتسرب بشكل طبيعي. قد يستغرق هذا ما يقرب من 10-15 دقيقة. بعد التبريد، حرر البخار بتحويل صمام البخار إلى وضع الفتح.

عندما تدير الصمام "1" إلى وضع الفتح، سيبدأ في إطلاق البخار من تلقاء نفسه. ثم اضغط على "زر التحرير السريع (في منتصف الغطاء)" وستبدأ عملية التحرير السريع.

أدر مقبض الغطاء في اتجاه عقارب الساعة إلى رمز "1" واقفح الغطاء.

لتبريد أسرع عند الخروج الطبيعي للبخار، يمكنك وضع منشفة مبللة فوق الغطاء بحيث لا تغطي صمام البخار.



#### تحذير:

- يكون البخار ساخناً جداً أثناء إطلاق البخار السريع. لا تقترب منه أو تلمسه بأي شكل من الأشكال.
- لا تلمس الصمام أثناء إطلاق البخار.
- لا تفتح الغطاء أثناء إطلاق البخار حتى يخرج البخار من الجهاز.
- تأكد من تركيب الخزان (24) لمنع البخار المكثف من التسرب أثناء الطهي.



## 4 معلومات محتوى البرنامج

يحتوي موقد Gurme Şef™ متعدد الأغراض على 10 برامج طهي مختلفة. يوضح الجدول أدناه إعدادات الاحتفاظ بالدفء والضغط ودرجة الحرارة والوقت وموضع الفتح / الإغلاق للغطاء أثناء الاستخدام. قبل الطهي، انتبه إلى وضع فتح / إغلاق غطاء البرنامج الذي حددته.

المدة الزمنية الإعداد	نطاق ضبط درجة الحرارة	موضع صمام البخار	الغطاء مفتوح / مغلق	المدة الزمنية الإعداد	خصائص درجة الحرارة	الضغط الميزة	هل يوجد احتباس حراري؟	البرنامج
30~10 تقريباً.	~ 100 180 درجة مئوية	تشغيل	تشغيل/إغلاق	√	√	X	√	سوتيه
120~1 دقيقة.		إغلاق	إغلاق	√	X	√	√	تندور
120~1 دقيقة.	~ 100 140 درجة مئوية	تشغيل	تشغيل/إغلاق	√	√	X	√	مربى
20~30 ساعة	95 ~ 45 درجة مئوية	تشغيل	تشغيل/إغلاق	√	√	X	√	السلق
120~1 دقيقة.	140 ~ 30 درجة مئوية	إيقاف تشغيله إذا تم الضغط عليه قيد التشغيل إذا تم تشغيله مع درجة حرارة	تشغيل/إغلاق	√	√	√	√	طهي منخفض الحرارة
120~1 دقيقة.		إغلاق	إغلاق	√	X	√	√	لحم / دجاج مطبوخ بالضغط
120~1 دقيقة.		إغلاق	إغلاق	√	X	√	√	طبق حساء / قدر
120~1 دقيقة.		إغلاق	إغلاق	√	X	√	√	البقوليات المطبوخة بالضغط
		إغلاق	إغلاق	X	X	√	√	أرز على البخار
6 ساعات		تشغيل	إغلاق	√	X	X	√	زبادي

- عند استخدام ميزة الطهي بالضغط، يجب أن يكون الصمام في وضع الإغلاق. عند الطهي بخاصية درجة الحرارة، يجب أن يكون الصمام في وضع الفتح.
- يمكنك استخدام مستوى الضغط على مستوى منخفض إلى متوسط للحوم قليلة العضلات مثل لحم المتن والضلع مع وقت طهي قصير. نوصي باستخدام الضغط بأقصى مستوى للحصول على نتائج طهي سريعة للعضلات ويصعب طهي اللحوم مثل النوار والترانش.
- استخدم فقط الأواني المقاومة للحرارة مثل الأطباق وما إلى ذلك على القدر البخاري.
- اترك المنتج يبرد قبل تحرير الضغط.
- يظهر "H 0" على الشاشة عند اكتمال البرنامج. يشير هذا إلى انتهاء برنامج الطهي.

i

## 5 أوقات الطهي

يقدم الجدول أدناه نظرة عامة على أوقات الطهي للأطعمة المختلفة. تعتمد أوقات الطهي على سماكة واتساق الطعام ويجب اعتبار الأوقات والكميات الموصى بها قيماً دنياً. اتبع أوقات وكميات الطهي وفقاً لذلك، مع مراعاة التحذيرات الموضحة أسفل الجدول. في قسم التحذيرات، يتم تمييز التحذيرات ذات الصلة على اسم البرنامج في الجدول. للحصول على معلومات مفصلة وللحصول على أفضل النتائج الممكنة واللذيذة، يرجى الرجوع إلى كتاب الوصفات المعد خصيصاً للجهاز.

البرنامج	الطعام	السعة	المدة الزمنية	الكمية الموصى بها
سوتيه	لحم	لشخصين	30-35 دقيقة	300 غ + 80 مل ماء
		ل 4 أشخاص	35-40 دقيقة	600 غ + 160 مل ماء
		ل 6 أشخاص	40-45 دقيقة	800 غ + 200 مل ماء
	دجاج	لشخصين	25-30 دقيقة	300 غ + 80 مل ماء
		ل 4 أشخاص	30-35 دقيقة	600 غ + 160 مل ماء
		ل 6 أشخاص	35-40 دقيقة	800 غ + 200 مل ماء
تندوري ***	لحم حمل	كامل	40-50 دقيقة	1 كغم
	دجاج	كامل	40-60 هرترز	1.5 كغم
مرى	فراولة	كامل	140 درجة مئوية لمدة 15 دقيقة + 125 درجة مئوية لمدة 25 دقيقة	1 كغ + 800 غ سكر
	برتقال	كامل	140 درجة مئوية لمدة 15 دقيقة + 125 درجة مئوية لمدة 25 دقيقة	1 كغ + 750 غ سكر
مسلق **	بيض	كامل	25 دقيقة من التسخين + 5 دقائق	سعة المياه القصوى
الطهي البطيء ***	لحم	لشخصين	40-45 دقيقة	300 غ + 80 مل ماء
		ل 4 أشخاص	40-45 دقيقة	600 غ + 160 مل ماء
		ل 6 أشخاص	40-45 دقيقة	800 غ + 200 مل ماء
	خضروات (متنوعة)	لشخصين	35-40 دقيقة	300 غ + 80 مل ماء
		ل 4 أشخاص	35-40 دقيقة	600 غ + 160 مل ماء
		ل 6 أشخاص	35-40 دقيقة	800 غ + 200 مل ماء
طهي لحم / دجاج بالضغط	لحم	لشخصين	20-25 دقيقة	300 غ + 80 مل ماء
		ل 4 أشخاص	20-25 دقيقة	600 غ + 160 مل ماء
		ل 6 أشخاص	30-35 دقيقة	800 غ + 240 مل ماء
	دجاج	لشخصين	20-25 دقيقة	200 غ + 80 مل ماء
		ل 4 أشخاص	20-25 دقيقة	400 غ + 100 مل ماء
		ل 6 أشخاص	20-25 دقيقة	600 غ + 160 مل ماء
مرق الطبخ بالضغط / طبخ القدر ***	لحم	لشخصين	20-25 دقيقة	300 غ + 80 مل ماء
		ل 4 أشخاص	25-35 دقيقة	500 غ + 100 مل ماء
		ل 6 أشخاص	35-40 دقيقة	800 غ + 160 مل ماء
	دجاج	لشخصين	40-50 دقيقة	300 غ + 80 مل ماء
		ل 4 أشخاص	45-50 دقيقة	500 غ + 100 مل ماء
		ل 6 أشخاص	50-55 دقيقة	800 غ + 160 مل ماء
	سمك	لشخصين	20-25 دقيقة	100 جرام فيليه سمك القاروص
		ل 4 أشخاص	25-30 دقيقة	200 جرام سمك فيليه
		ل 6 أشخاص	30-35 دقيقة	300 جرام سمك فيليه
	خضروات	لشخصين	25-30 دقيقة	750 غ + 80 مل ماء
		ل 4 أشخاص	30-35 دقيقة	1000 غ + 100 مل ماء
		ل 6 أشخاص	35-40 دقيقة	1200 غ + 160 مل ماء

## 5 أوقات الطهي

البرنامج	الطعام	السعة	المدة الزمنية	الكمية الموصى بها
البقوليات المطبوخة بالضغط****	فاصوليا جافة	لشخصين	20-25 دقيقة	150 غ + 500 مل ماء
		ل 4 أشخاص	25-35 دقيقة	360 غ + 800 مل ماء
		ل 6 أشخاص	35-40 دقيقة	550 غ + 1000 مل ماء
فاصوليا طازجة	لشخصين	ل 4 أشخاص	40-50 دقيقة	250 غ + 150 مل ماء
		ل 4 أشخاص	45-50 دقيقة	500 غ + 250 مل ماء
		ل 6 أشخاص	50-55 دقيقة	600 غ + 300 مل ماء
فاصوليا مكسيكي	لشخصين	ل 4 أشخاص	20-25 دقيقة	150 غ + 320 مل ماء
		ل 4 أشخاص	25-30 دقيقة	300 غ + 480 مل ماء
		ل 6 أشخاص	30-35 دقيقة	500 غ + 640 مل ماء
الحمص	لشخصين	ل 4 أشخاص	25-30 دقيقة	220 غ + 240 مل ماء
		ل 4 أشخاص	30-35 دقيقة	450 غ + 320 مل ماء
		ل 6 أشخاص	35-40 دقيقة	580 غ + 400 مل ماء

*	ضع المربي في برنامج المربي في السكر في الليلة السابقة. قم بغلي المربي لمدة 15 دقيقة على درجة حرارة 140 درجة مئوية ثم أوقف البرنامج للحصول على المزيد من النتائج اللذيذة عن طريق الطهي ببطء، واضبط درجة الحرارة على 125 درجة مئوية واستمر في عملية الغليان للمدة المحددة في الجدول. يجب إضافة ماء إضافي بالنسبة للفواكه التي تشبه السفرجل ذات المحتوى المائي المنخفض.
**	لعمل البيض في برنامج السلق، سخن الماء أولاً إلى درجة الحرارة المناسبة لمدة 25 دقيقة. ثم نضيف البيض ويمكنك الحصول على القوام المطلوب للسلق خلال 5 دقائق.
***	اعتمادًا على الذوق والتفضيل، يمكن إجراء التشويح في برنامج سوتيه قبل الطهي. ولأغراض الختم، يمكن إجراء التشويح في برنامج التشويح قبل الطهي. الأوقات المبينة في الجدول في البرامج بعلامة *** هي الأوقات التي لا تشمل عملية التشويح.
****	بعد تركها في الماء أثناء عملية تحضير الفاصوليا الجافة والحمص والأطعمة الغازية المماثلة في برنامج الضغط على البقوليات، يوصى بطهي البقوليات لمدة 10 إلى 20 دقيقة في برنامج الضغط على البقوليات ثم طهيها في الوقت المحدد في الجدول لأداء أفضل.



دليل المستخدم	الوظيفة
بعد التشغيل، يكون الوضع الافتراضي هو الاستعداد، وتومض الشاشة الرقمية "----"	وضع الإستعداد
<p>1. الطهي العادي: أدر مفتاح الإعداد إلى البرنامج المطلوب، وستومض الأيقونة. تعرض الشاشة الرقمية وقت الضغط للبرنامج الحالي. اضغط على زر "الوقت" لضبط وقت الضغط المطلوب ثم أدر مقبض التحكم إلى إعداد الوقت المطلوب. اضغط على زر "درجة الحرارة / الضغط" لضبط الضغط ثم أدر مقبض الضبط إلى مستوى الضغط. انظر إلى مؤشر أيقونة الضغط ، حيث أن المزيد من مستويات الضغط تعني قيمة ضغط أعلى، ومستويات ضغط أقل تعني قيمة ضغط أقل. اضغط على زر "بدء / إلغاء" لبدء عملية الطهي، يصدر صوت الجرس 3 مرات، وتعرض الشاشة الرقمية الكبيرة رمز "التحضير" . عندما يبدأ المنتج في تكوين الضغط، تعرض الشاشة الرقمية الكبيرة وقت العد التنازلي لتثبيت الضغط. عند اكتمال العد التنازلي، تنتهي عملية الطهي ويصدر صوت الجرس 10 مرات.</p> <p>2. وظيفة الغفوة: أدر مفتاح الإعداد إلى البرنامج المطلوب، وستومض الأيقونة. اضغط على الزر "غفوة"، ويومض رمز وقت الطهي الافتراضي في البرنامج المحدد على الشاشة الرقمية الكبيرة. أدر مقبض الضبط لضبط وقت الطهي المبرمج. اضغط على زر "ابداً / إلغاء" لبدء عملية الطهي المبرمجة. يصدر صوت الجرس 3 مرات، وتضيء الأيقونة . تعرض الشاشة الرقمية وقت العد التنازلي لوقت الطهي المبرمج. وعند اكتمال العد التنازلي، يبدأ الطهي.</p> <p>3. الخروج من وضع التشغيل الحالي: اضغط مع الاستمرار على زر "بدء / إلغاء" لمدة ثانيتين للخروج من وضع التشغيل الحالي والعودة إلى وضع الاستعداد.</p>	<p>تنور / حلة ضغط لحم / دجاج / حساء / عشاء وعاء / قدرة الضغط البقوليات</p>
<p>1. الطهي العادي: أدر مفتاح الإعداد إلى البرنامج المطلوب، وستومض الأيقونة. تعرض الشاشة الرقمية الكبيرة "0:30" والشاشة الرقمية الصغيرة تظهر 140 درجة مئوية. هذه القيم تعني أن وقت الطهي 30 دقيقة ودرجة حرارة الطهي الافتراضية هي 140 درجة مئوية. لضبط وقت الطهي المطلوب، اضغط على زر "الوقت" ثم أدر مقبض الضبط إلى القيمة المطلوبة. لضبط درجة حرارة الطهي، اضغط على زر "درجة الحرارة / الضغط" ثم أدر مقبض الضبط إلى الوظيفة المطلوبة. إذا كنت تريد الطهي باستخدام وظيفة الضغط، فحدد وظيفة الضغط هنا. انظر إلى مؤشر أيقونة الضغط ، حيث أن المزيد من مستويات الضغط تعني قيمة ضغط أعلى، ومستويات ضغط أقل تعني قيمة ضغط أقل. تعرض الشاشة الرقمية الصغيرة درجة حرارة الطهي الحالية. لبدء الطهي، اضغط مع الاستمرار على زر "بدء / إلغاء" لفترة وجيزة، وسوف يصدر صوت الجرس 3 مرات ويظهر الرمز  على الشاشة الرقمية الكبيرة. عندما يصل المنتج إلى درجة الحرارة المبرمجة، تبدأ الشاشة الرقمية الكبيرة بمؤقت العد التنازلي للطهي. عند اكتمال العد التنازلي، يصدر الجرس 10 مرات وتنتهي عملية الطهي.</p> <p>2. وظيفة الغفوة: أدر مفتاح الإعداد إلى البرنامج المطلوب، وستومض الأيقونة. اضغط على الزر "غفوة"، ويضيء الرمز  ويظهر وقت الطهي المبرمج الافتراضي "2:00" على الشاشة الرقمية الكبيرة. أدر مقبض الضبط لضبط وقت الطهي المبرمج. اضغط مع الاستمرار على زر "بدء / إلغاء" لفترة وجيزة لبدء عملية الطهي المبرمجة. يصدر صوت الجرس 3 مرات، ويضيء الرمز  ويظل مضطرباً. تعرض الشاشة الرقمية وقت العد التنازلي لوقت الطهي المبرمج. وعند اكتمال العد التنازلي، يبدأ الطهي.</p> <p>3. الخروج من وضع التشغيل الحالي: اضغط مع الاستمرار على زر "بدء / إلغاء" لمدة ثانيتين للخروج من وضع التشغيل الحالي والعودة إلى وضع الاستعداد.</p>	<p>طهي منخفض الحرارة</p>

<p>1. الطهي العادي: أدر مفتاح التحكم في اتجاه عقارب الساعة إلى البرنامج المطلوب. تعرض الشاشة الرقمية الصغيرة 140 درجة مئوية والشاشة الرقمية الكبيرة تعرض "0:40"، مما يعني أن وقت الطهي 40 دقيقة. لضبط وقت الطهي، اضغط على زر "الوقت" ثم أدر المقيض إلى الوظيفة المطلوبة. اضغط على زر "درجة الحرارة / الضغط" لضبط درجة حرارة الطهي ثم أدر المقيض إلى القيمة المرغوبة. اضغط على زر "بدء / إلغاء" لبدء عملية الطهي، يصدر صوت الجرس 3 مرات، تظهر الشاشة الرقمية الكبيرة [ _ _ ] . عندما يبدأ المنتج في الطهي، تعرض الشاشة الرقمية وقت الطهي وتبدأ العد التنازلي. عند اكتمال العد التنازلي، تنتهي عملية الطهي ويصدر صوت الجرس 10 مرات.</p> <p>2. الخروج من وضع التشغيل الحالي: اضغط مع الاستمرار على زر "بدء / إلغاء" لمدة ثانيتين للخروج من وضع التشغيل الحالي.</p>	مربع
<p>1. الطهي العادي: أدر مفتاح الضبط إلى البرنامج المطلوب. تعرض الشاشة الرقمية الكبيرة "6:00"، ما يعني أن مدة الطهي 6 ساعات. لضبط وقت الطهي، اضغط على زر "الوقت" ثم أدر المقيض إلى القيمة المطلوبة. اضغط على زر "بدء / إلغاء" لبدء عملية الطهي، يصدر صوت الجرس 3 مرات، وتعرض الشاشة الرقمية وقت الطهي ويبدأ العد التنازلي. عند اكتمال العد التنازلي، تنتهي عملية الطهي ويصدر صوت الجرس 10 مرات.</p> <p>2. الخروج من وضع التشغيل الحالي: اضغط مع الاستمرار على زر "بدء / إلغاء" لمدة ثانيتين للخروج من وضع التشغيل الحالي.</p>	زيادي
<p>1. الطهي العادي: أدر مفتاح الضبط إلى البرنامج المطلوب. تعرض الشاشة الرقمية الصغيرة 95 درجة مئوية والشاشة الرقمية الكبيرة تعرض "4:00"، مما يعني أن وقت الطهي 4 ساعات. لضبط وقت الطهي، اضغط على زر "الوقت" ثم أدر المقيض إلى القيمة المطلوبة. لضبط درجة حرارة الطهي، اضغط على زر "درجة الحرارة / الضغط" ثم أدر المقيض إلى الوظيفة المطلوبة. اضغط على زر "بدء / إلغاء" لبدء عملية الطهي، يصدر صوت الجرس 3 مرات، وتعرض الشاشة الرقمية الكبيرة وقت العد التنازلي للطهي. عند اكتمال العد التنازلي، تنتهي عملية الطهي ويصدر صوت الجرس 10 مرات.</p> <p>2. وظيفة الغفوة: أدر مفتاح الإعداد إلى البرنامج المطلوب، وستومض الأيقونة. اضغط على زر "غفوة"، تضيء الأيقونة ☺ وتعرض الشاشة الرقمية الكبيرة وقت الطهي المبرمج الافتراضي "2:00". أدر مقيض الضبط لضبط وقت الطهي المبرمج. اضغط على زر "بدء / إلغاء" لبدء عملية الطهي المبرمجة. يصدر صوت الجرس 3 مرات. تعرض الشاشة الرقمية وقت العد التنازلي لوقت الطهي المبرمج. وعند اكتمال العد التنازلي، يبدأ الطهي.</p> <p>3. الخروج من وضع التشغيل الحالي: اضغط مع الاستمرار على زر "بدء / إلغاء" لمدة ثانيتين للخروج من وضع التشغيل الحالي.</p>	السلق

<p>1. الطهي العادي: أدر مفتاح الإعداد إلى البرنامج المطلوب، وستومض الأيقونة. تعرض الشاشة الرقمية وقت الضغط للبرنامج الحالي. لضبط الضغط، اضغط على زر "درجة الحرارة / الضغط" ثم أدر مقيض لضبط مستوى الضغط. انظر إلى رمز الضغط ، حيث أن المزيد من مستويات الضغط تعني قيمة ضغط أعلى، ومستويات ضغط أقل تعني قيمة ضغط أقل. اضغط على زر "بدء / إلغاء" لبدء الطهي، يصدر صوت الجرس 3 مرات، ويظهر رمز "التحضير" [ _ _ ] على الشاشة الرقمية الكبيرة. عندما يبدأ المنتج في تكوين الضغط، تعرض الشاشة الرقمية الكبيرة وقت العد التنازلي لتثبيت الضغط. عند اكتمال العد التنازلي، تنتهي عملية الطهي ويصدر صوت الجرس 10 مرات.</p> <p>2. وظيفة الغفوة: أدر مفتاح الإعداد إلى البرنامج المطلوب، وستومض الأيقونة. اضغط على الزر "غفوة"، ويضيء الرمز  ويظهر وقت الطهي المبرمج الافتراضي "2:00" على الشاشة الرقمية الكبيرة. أدر مقيض لضبط وقت الطهي المبرمج. اضغط على زر "بدء / إلغاء" لبدء عملية الطهي المبرمجة. يصدر صوت الجرس 3 مرات. تعرض الشاشة الرقمية وقت العد التنازلي لوقت الطهي المبرمج. وعند اكتمال العد التنازلي، يبدأ الطهي.</p> <p>3. الخروج من وضع التشغيل الحالي: اضغط مع الاستمرار على زر "بدء / إلغاء" لمدة ثانيتين للخروج من وضع التشغيل الحالي.</p>	<p>أزر مدخن</p>
<p>1. الطهي العادي: أدر مفتاح الضبط إلى البرنامج المطلوب. تعرض الشاشة الرقمية الصغيرة 160 درجة مئوية والشاشة الرقمية الكبيرة تعرض "0:30 ص"، مما يعني أن وقت الطهي 30 دقيقة. لضبط وقت الطهي، اضغط على زر "الوقت" ثم أدر المقيض إلى القيمة المرغوبة، وضبط درجة حرارة الطهي، اضغط على زر "درجة الحرارة / الضغط" ثم أدر المقيض إلى القيمة المرغوبة. اضغط على زر "بدء / إلغاء" لبدء عملية الطهي، يصدر صوت الجرس 3 مرات، تظهر الشاشة الرقمية الكبيرة [ _ _ ]، عندما يصل المنتج إلى درجة الحرارة المحددة، يتم عرض وقت العد التنازلي للطهي على الشاشة الرقمية الكبيرة ويبدأ العد التنازلي. عند اكتمال العد التنازلي، تنتهي عملية الطهي ويصدر صوت الجرس 10 مرات.</p> <p>2. الخروج من وضع التشغيل الحالي: اضغط مع الاستمرار على زر "بدء / إلغاء" لمدة ثانيتين للخروج من وضع التشغيل الحالي.</p>	<p>سوتيه</p>

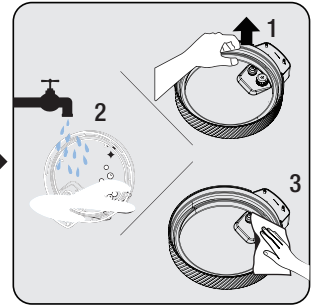
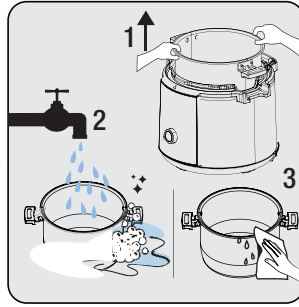
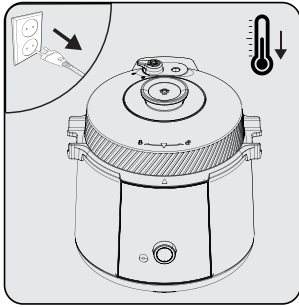
- لا تغلق الغطاء أثناء استخدام برنامج سوتيه. عند إغلاق الغطاء، سيصدر المنتج خطأ ويوقف عملية التسخين. عند بدء الطهي، يجب وضع القدر الداخلي، وإلا سيصدر المنتج خطأ.
- في برنامج الزبادي، استخدم الحليب في درجة حرارة الغرفة.

i

## 7 التنظيف والصيانة

### 7.1 التنظيف

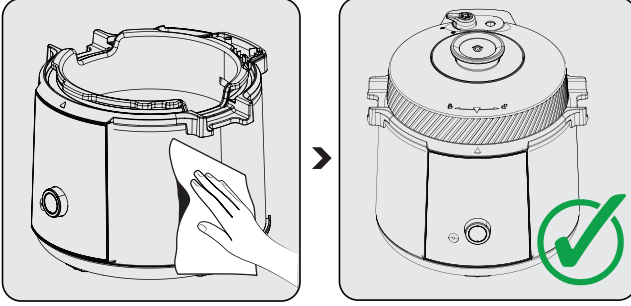
- مخرج البخار: قم بتنظيف مانع مخرج البخار وتطفو بفرشاة وقطعة قماش مرة واحدة في الشهر على الأقل.
- حشية منع التسرب: قم بإزالة الزيت والأوساخ باستخدام المنظف والفرشاة. يوصى بتنظيف مقعد حشية منع التسرب كل شهرين.
- خزان المياه: بعد الطهي، قد يتراكم البخار في قناة تكثيف المياه وخزان المياه. في هذه المرحلة، قم بإزالة الماء والبخار بقطعة قماش نظيفة.



قم بإيقاف تشغيل الجهاز. افصل الجهاز واركه ليبرد تمامًا.

قم بإزالة الغطاء والغرفة الداخلية، قم أولاً بتنظيف الغرفة بمنظف، ثم اشطفها جيدًا بالماء وامسحها بقطعة قماش ناعمة.

قم بتنظيف الجزء الداخلي للغطاء بالماء، ويمكن إزالة الحشية المانعة للتسرب وصمام البخار والعوامة للغسيل، وتجميعها بشكل صحيح بعد الغسيل وتجفيف الجزء الداخلي من الغطاء بقطعة قماش



استخدم قطعة قماش رطبة لتنظيف السطح الخارجي للجهاز. جفف الجزء الخارجي من الجهاز تمامًا.

جهازك جاهز للاستخدام التالي.

### 7.2 تنظيف غرفة الطهي

- لا تقم بتشغيل المنتج لفترة طويلة دون وجود أي طعام في الغرفة الداخلية. قد يؤدي التلامس المطول مع الحرارة عندما تكون الغرفة فارغة إلى تلطيخ الغرفة أو اصفرارها.
- لا تستخدمها للتخزين طويل الأمد للأطعمة الحمضية والقلوية والمحفوظة. أكثر من ساعتين من التلامس مع هذه الأنواع من الطعام قد يسبب التآكل.
- حافظ على نظافتها لإطالة عمر الخدمة.
- لا تتفق في الماء لفترات طويلة. لإزالة الشحوم والأوساخ، نظف بالصابون أو بكمية قليلة من المنظفات أو الماء الدافئ.

لا تستخدم ملعقة معدنية أو أي أداة صلبة أخرى، حيث قد يؤدي ذلك إلى إتلاف السطح الداخلي للقادوس.



### 7.3 التخزين

- إذا كنت لا تنوي استخدام الجهاز لفترة طويلة، فاحفظه بعناية.
- افصل الجهاز وانتظر حتى يبرد قبل تخزينه.
- احتفظ بالجهاز في مكان بارد وجاف.
- احتفظ بالجهاز وسلكه بعيدًا عن متناول الأطفال.

### 7.4 النقل والشحن

- احمل الجهاز في عبوته الأصلية أثناء نقله وشحنه. تحمي العبوة الجهاز من التعرض لأي تلف مادي.
- لا تضع أشياء ثقيلة على الجهاز أو عبوته. قد يتلف الجهاز.
- قد لا يعمل الجهاز أو قد يحدث تلف دائم في حالة سقوطه.

## 8 العثور على الخلل

المشكلة	المسبب الجذري	الحل
1 من الصعب إغلاق الغطاء	لم يتم تركيب مانع التسرب بشكل صحيح	ضع حشية مانع التسرب بشكل صحيح
	يشد قضيب دفع العوامة	ادفع قضيب الدفع ببطء
2 من الصعب فتح الغطاء	العوامة خارج موضعها	اضغط برفق على العوامة بعضا
	الضغط داخل جهاز الطهي	افتح الغطاء بعد أن يزول الضغط تماماً
	حشية مانع التسرب مثبتة بشكل غير صحيح	قم بتركيب حشية مانع التسرب كما هو مطلوب
3 الغطاء يسرب بخار	بقايا الطعام في حشية مانع التسرب	قم بتنظيف حشية مانع التسرب
	حشية مانعة للتسرب تالفة	استبدل حشية مانع التسرب
	الغطاء لا يغلق بشكل صحيح	أغلق الغطاء بشكل صحيح
	بقايا طعام على ختم العوامة	نظم ختم العوامة
4 العوامة تسرب بخار	ختم عوامة بالي	استبدال ختم العوامة
5 العوامة لا تطفو	القليل من الطعام والماء في الحاوية الداخلية	أضف الماء والطعام حسب الوصفة
	الغطاء أو صمام البخار يسرب البخار	أرسله إلى الخدمة للإصلاح
6 يخرج البخار من صمام البخار بشكل مستمر	صمام البخار ليس في وضع منع التسرب	اضبط صمام البخار على وضع منع التسرب
	خطأ في التحكم في الضغط	أرسله إلى الخدمة للإصلاح
7 ضوء مؤشر الطاقة غير مضاء	لم يتم توصيل قابس التيار الكهربائي بشكل صحيح	تحقق من قابس التيار الكهربائي
8 الطعام شبه مطبوخ أو صلب للغاية	خطأ في جهاز الاستشعار الفرعي	أضف الماء حسب الحاجة
	تم فتح الغطاء قبل الألوان	بعد اكتمال دورة الطهي، اترك الغطاء مغلقاً لمدة 5 دقائق.
9 تعرض الشاشة E1	افتح الدائرة في المستشعر السفلي	أرسله إلى الخدمة للإصلاح
	افتح الدائرة في المستشعر الموجود على الغطاء	
	دائرة كهربائية قصيرة في المستشعر الموجود على الغطاء	
	فشل تغيير الضغط	
	خطأ في الاتصال بين التحكم في لوحة الدوائر المطبوعة وبدء لوحة الدوائر المطبوعة	
	خطأ لوحة الدوائر المطبوعة بجهاز الاستقبال وأبدأ الاتصال بلوحة الدوائر المطبوعة	
	فتح / دائرة كهربائية قصيرة في مستشعر العوامة	
	خطأ في نصحيح مستشعر العوامة	
	خطأ في استشعار درجة الحرارة على لوحة الدائرة المطبوعة بجهاز الاستقبال	
	خطأ لوحة داره مطبوعة بجهاز الاستقبال	
	خطأ في تهيئة لوحة الدوائر المطبوعة	
	لا يوجد وعاء	ضع الوعاء
	الغطاء في موضع خطأ	انتقل إلى الموضع الصحيح
	الغطاء لا يغلق بعد اختبار الضغط	لا يمكن الكشف عن الاتصال غير الطبيعي بين اللوحة و لوحة الاستقبال بعد الضغط على الغطاء

إذا تعذر حل المشكلة بعد الفحص أعلاه، فاتصل بالخدمة المعتمدة للإصلاح.

Arçelik A.Ş.  
Karaağaç Caddesi No:2-6, 34445,  
Sütlüce / İSTANBUL / TÜRKİYE  
[www.arcelik.com](http://www.arcelik.com)